

# Этой хрупкой женщине-архитектору мог позавидовать любой зодчий-мужчина



**Читатели «Севастопольских известий» с большим интересом узнали о том, как формировался в послевоенное время неповторимый облик нашего Города-Героя, из опубликованных нами писем одного из талантливейших архитекторов Виктора Паруйровича (Павловича) Мелик-Парсаданова (№№2, 3, 5–11 за 2019 год). Эти письма адресованы жене зодчего, также известному архитектору Майе Мелик-Парсадановой. 31 октября ей исполняется 95 лет. Майя Ильинична живет в Симферополе, где ее многие**

**помнят как бессменного оргсекретаря Крымской организации Союза архитекторов в течение долгих лет.**

Выпускница Бакинского индустриального (политехнического) института им. М. Азизбекова 1949 года, Майя Ильинична сразу после окончания учебы приехала в Севастополь к мужу с маленькой дочкой Линой на руках. Не сразу ей удалось устроиться на работу. Дело в том, что её отец Илья Алексеевич Фонберштейн был репрессирован, хотя, еще будучи студентом Петербургской консерватории по классу скрипки, стал революционером, членом ВКП(б). Но в 1934 году он вместе с другими участниками XVII съезда партии был арестован после убийства Кирова. Мать Майи, Елизавета Семеновна Баркая, также убежденная большевичка, окончившая Плехановский институт, уехала после ареста мужа в Тбилиси, где занимала высокий пост (она была грузинкой из Менгрелии). Однако позднее она также была арестована и год провела в тюрьме («Севастопольские известия», №2 за 2019 год).

Поначалу Майя стала работать вместе со своим мужем в Севастопольской организации «Военморпроект-30», но вскоре была вызвана замполитом, который объяснил молодой женщине, что «ей здесь не место». Удалось устроиться в «Севастопольстрой» («Главпромстрой»), проектно-сметную контору при строительном тресте №38, где Майя проработала до 1959 года. Потом трудилась в Симферополе, куда перевели в 1961 году Виктора Мелик-Парсаданова, заняв-

ного со стороны двора здания не передает красоты его объемной формы. Дом украшает блок из трех сблокированных лоджий, устроенных для каждой из квартир всех трех этажей. Центральная лоджия увенчана цилиндрическим сводом с красивыми кессонами. И здесь не обошлось без курьезов. Коринфские капители колонн этих лоджий заменили на более простые в изготовлении, а кронштейны, визуальнo поддерживающие свод над центральной лоджией, впопыхах при-



Вид с улицы Ленина. Открытка, 1989 год.



Клуб строителей (ныне Севастопольский Центр культуры и искусств), ул. Ленина, 25.



Клуб строителей, восточный фасад.

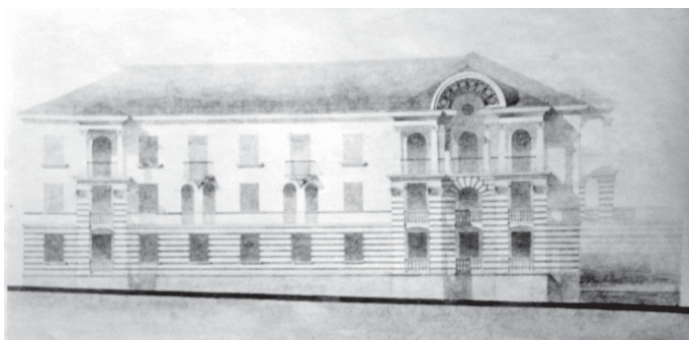
шего должность начальника отдела по делам строительства и архитектуры Крымского облисполкома, другими словами, главного архитектора Крыма.

Несмотря на то, что Майя оставалась в тени своего выдающегося мужа, автора более 120 зданий в Крыму, в том числе почти 50 – в Севастополе, в 1953 году она спроектировала жилой дом №18 на улице Луначарского для работников рыбного порта. Его нарядный фасад и сейчас украшает улицу Ленина, откуда дом хорошо виден, он на углу улицы Луначарского и улицы Марата, выходящей в виде нарядной лестницы на улицу Ленина. К слову, если посмотреть на проект этого жилого дома, можно видеть, как детально вычерчена его территория: лестница – продолжение улицы Марата, подпорные стенки, балюстрады, цветочные клумбы и деревья...

Этот дом был спроектирован из двух секций, но выстроен только в виде одной угловой. Надо сказать, что ортогональный чертеж фасада (сохранилась только маленькая фотография чертежа Майи Ильиничны) этого трехэтажного со стороны улицы Луначарского и двухэтаж-

Мелик-Парсаданова, свободно рисовавшего очень выразительные и оригинальные архитектурные формы.

Следующую постройку Майи Ильиничны также знает весь Севастополь. Это Клуб строителей (теперь Севастопольский центр культуры и искусства). Сегодня фасады этого здания с улицы Ленина



Проект жилого дома №18 на ул. Луначарского

выглядят упрощенно из-за замены оконных переплетов на пластиковые и слоя штукатурки, скрывшей белокаменные поверхности стен. Первоначально каждый камень этого здания был вычерчен в проекте. Здание отличается оригинальной общей компоновкой. Зрительный зал в

нем расположен не вдоль центральной оси, на которую нанизаны вход, вестибюль и фойе, как это часто делается, а поперек, поэтому вход в зал очень удобен – попадаешь сразу в середину рядов партера. А на балкон из фойе ведет широкая лестница.

Надо сказать, что в 1956 году под это уже спроектированное здание отвели участок, а начали строить его лишь в 1962 году, когда Майя работала в Симферополе и уже родила в 1959 году вторую дочку Аллу.

В проекте Клуба строителей также немало усилий было вложено в разработку отведенного для него участка. Но в наши дни территория вокруг этих объектов культурного наследия выглядит совсем не так, как планировалось. Подобное вопиющее положение сегодня практически со всеми памятниками архитектуры, создававшимися как часть исторического городского благоустройства, с любовью спроектированного в послевоенном Севастополе. И есть риск, что остатки былого величия местных уникальных ландшафтов будут окончательно утрачены.

Про героиню нашего очерка интересно и даже с юмором написал автор книги «13 архитекторов Крыма» Е.В. Крикун: «В послужном списке Майи Ильиничны Мелик-Парсадановой – десятки авторских работ в Севастополе, Симферополе, Алуште, Судак... Но достаточно было бы одного единственного лечебно-санаторного комплекса на 372 места в городе Саки, чтобы остаться в истории архитектуры в Крыму (ныне это санаторий им. Н.Н. Бурденко). Потребовались бы истинные геркулесовские усилия, чтобы поднять такую машину! И это при ее 154 см роста и весе менее 50 кг.

Комплекс для спинальных больных размещен на берегу Сакского грязевого озера. Составленная из шести блоков (корпусов), его сложная распластанная композиция, пластичная и многоплановая, построена на контрастах плоскостей и объемов, функционально отличающихся. В здравнице неординарно решены инженерные вопросы, тут применено много конструктивных и технологических новшеств, связанных со спецификой спинально больных».

Майя Ильинична вспоминает об этой постройке, считая ее лучшей из своих творений. Она гордится тем, что в свое время сумела обеспечить невиданный комфорт и пациентам, и персоналу. Она придумала, как сделать, чтобы целебная грязь доставлялась прямо из озера по специальной эстакаде-транспортеру. Таких объектов в числе профсоюзных санаториев СССР еще не встречалось.

По ее проектам были выстроены также жилые дома в селе Войково возле Керчи, в Донецке, Новороссийске и других городах юга России.

«С 1962 по 1982 архитектор Мелик-Парсаданова успешно работала в институте «КрымНИИпроект одним из ведущих архитекторов: главным архитектором комплексной мастерской №3, главным архитектором Симферопольского отдела института, главным архитектором планировочной мастерской, главным архитектором проектов отдела типового и экспериментального проектирования», – писал Е.В. Крикун.

Этому списку ответственных должностей мог позавидовать любой зодчий-мужчина! Женщин-архитекторов, занимавших такие посты, как Майя Ильинична, почти не встречалось. Можно вспомнить лишь Клавдию Бутову, проектировавшую вместе с В.М. Артюховым генеральный план Севастополя в 1960-1970-е годы, а затем ставшую главным архитектором Старого Оскола.

В руководимых Майей Ильиничной творческих коллективах разрабатывались градостроительные объекты Крымского региона. Так, в Симферополе её авторскими проектами стали новые тогда микрорайоны вокруг Московского кольца, крупные жилые массивы «Феодосийское шоссе» и «Свобода», универсам «Крым» на Московской площади, кафе «Огонек», Дом архитектора и многие другие объекты. В Алуште по ее проектам построены универсам, три пансионата, школа на 1300 мест...

Поздравляем Майю Ильиничну с 95-летием! Давайте сделаем все возможное, чтобы сохранить ее выдающиеся постройки в Севастополе вместе с лестницами, подпорными стенками, балюстрадами, декоративными вазами, зелеными насаждениями.

**Елена ОВСЯНИКОВА,**  
профессор кафедры Истории  
советской и современной зарубежной  
архитектуры Московского  
архитектурного института (МАРХИ),  
кандидат архитектуры